



Komunitný plán sociálnych služieb Mesta Gbely



Komunitný plán sociálnych služieb Mesta Gbely

Ing. Jozef Hazlinger
Primátor mesta Gbely

September 2009



Vážený občania mesta Gbely,

som veľmi rád, že Vám môžeme predstaviť Komunitný plán sociálnych služieb Mesta Gbely, ktorý analyzuje ich stav, hodnotí potreby občanov v sociálnej oblasti a navrhuje priority pre rozvoj v tejto sfére na nasledujúcich päť rokov.

Výraz komunitný plán vznikol spojením slov komunita a plánovanie. Komunita je tvorená ľuďmi, ktorí žijú na jednom mieste, majú medzi sebou rôzne sociálne väzby a sú viazaní nie len k sebe navzájom, ale aj k miestu kde žijú.

Aby občania mohli uspokojovať svoje záujmy, potreby a nároky, musia spolupracovať s ďalšími ľuďmi. Ich záujmy a potreby sa môžu líšiť. Ľudia musia o svojich potrebách a záujmoch diskutovať, informovať sa o možných zdrojoch pre ich naplnenie a spoločne hľadať kompromisné riešenia, ktoré by aspoň čiastočne vyhovovali všetkým a pre nikoho by neboli prehrou.

Slovo "plánovanie" označuje proces, v rámci ktorého sa komunita chce dostať zo súčasnej situácie do budúcnosti, ktorá by lepšie vyhovovala občanom komunity. Plánovanie je cestou z miesta nazývaného "súčasnosť" do miesta pomenovaného "dohodnutá budúcnosť".

Pri komunitnom plánovaní je potrebné zväžiť potreby občanov, potreby a možnosti poskytovateľov služieb a možnosti tých, ktorí poskytujú zdroje na naplňovanie potrieb komunity. V záujme naplnenia spoločnej predstavy o budúcnosti sociálnych služieb v danej komunite sa stretávajú a spoločne hľadajú kompromisy jednotliví aktéri – objednávateľia služieb, poskytovatelia služieb a príjemcovia služieb (klienti). Všetky tri strany majú v procese plánovania rovnaké práva a povinnosti, najmä v oblasti rozhodovania a finálnej podoby komunitného plánu.

Verím, že sa nám postupne podarí naplniť stanovené priority a zlepšiť tak život Vás, Gbelanov. Vďaka komunitnému plánu sa nám bude dariť adresnejšie a efektívnejšie využívať financie mestského rozpočtu pre skvalitňovanie sociálnych služieb tam, kde je to potrebné a dôležité.

Ing. Jozef Hazlinger
Primátor mesta Gbely



Obsah

1	Úvod – základné vymedzenie problematiky.....	4
	1.1 Komunita a komunitné plánovanie.....	4
	1.2 Čo sú sociálne služby.....	6
	1.3 Účastníci procesu komunitného plánovania.....	7
	1.4 Použitá terminológia.....	8
2	Sociálno-demografická analýza.....	9
	2.1 Analýza demografickej situácie a prognóza demografického vývoja v meste	10
	2.2 Veková štruktúra obyvateľstva v meste Gbely.....	11
	2.3 Pohyb obyvateľstva v meste Gbely.....	12
	2.4 Miera evidovanosti v meste Gbely a okrese Skalica.....	13
	2.5 Počet poberateľov sociálnych dávok.....	14
	2.6 Údaje o poskytovaní príspevku na dopravu, úpravu a obnovu rodinných pomerov a tvorba úspor.....	15
3	Analýza poskytovateľov sociálnych služieb.....	16
	3.1 Dom pokojnej staroby n.o. Gbely.....	16
	3.2 Mesto Gbely.....	17
	3.3 Opatrovateľská služba v meste Gbely.....	18
	3.4 Jedáleň pre dôchodcov v meste Gbely.....	19
	3.5 Chránené pracovisko v meste Gbely.....	19
	3.6 Dobrovoľnícke spoločenské organizácie v meste Gbely.....	19
4	Analýza požiadaviek na prijímateľov sociálnej služby.....	20
	4.1 Požiadavky obyvateľov starších ako 65 rokov.....	20
	4.2 Požiadavky zdravotne postihnutých občanov.....	21
	4.3 Rodiny s deťmi v ohrození.....	22
	4.4 Občania v núdzi a neprispôsobiví.....	23
5	Ciele a priority rozvoja sociálnych služieb.....	25
	5.1 Ciele a priority rozvoja sociálnych služieb v meste Gbely.....	25
	5.2 Analýza SWOT.....	27
6	Časový plán realizácie komunitného plánu sociálnych služieb.....	30
7	Prijatie, monitorovanie a úprava komunitného plánu sociálnych služieb.....	30



1. ÚVOD – ZÁKLADNÉ VYMEDZENIE PROBLEMATIKY

Vo všetkých oblastiach života je potrebné plánovanie. Poznanie súčasnej reality, ale aj adekvátna príprava na nasledujúce obdobie je serióznym prístupom k riešeniu problémov, ktoré sú aktuálne, ale aj k tým, ktoré na riešenie iba čakajú.

Programy a plány, ak nemajú byť len súpisom zbožných prianí a sľubov, musia byť založené na objektívnych informáciách a analýzach.

Bez potrebnej znalosti:

- ⇒ sociálnych skutočností, ktoré má osloviť,
- ⇒ sociálneho prostredia, do ktorého má byť uvedený a v ktorom má pôsobiť, a
- ⇒ možných sociálnych dôsledkov jeho realizácie,

nie je možné program zodpovedne vytvoriť.

Súčasnosť si však vyžaduje plánovať sociálne služby na základe potrieb občanov, pre ktorých sú tieto služby určene. Poskytovatelia by mali zohľadňovať požiadavky, ale aj svoje ekonomické možnosti a ekonomický potenciál klienta. Ponuka by mala v sebe vždy zahŕňať možnosť výberu. Prijímateľ by mal mať čo najľahšiu voľbu v rozhodnutí.

1.1 Komunita a komunitné plánovanie

„Komunita je miesto, kde človek môže získať emocionálnu podporu, ocenenie, a praktickú pomoc v každodennom živote“ (Matoušek, 2003).

V súvislosti s riešením každodenných problémov občanov používame termíny: komunitná práca, komunitný plán, komunitné služby, komunitné prístupy. Komunitné plánovanie je jednou z fáz procesu komunitnej práce, ktorá je charakteristická vysokým podielom účasti verejnosti (zadávateľov, prijímateľov, spracovateľov), komunity na definovaní vlastných potrieb a hľadania možností a zdrojov riešenia problémov v rámci komunity (citácia).



Takto získavajú občania, alebo potencionálni klienti prehľad o poskytovaných službách v komunite, spoznávajú paletu možností ako riešiť rôzne problémy. V konečnom dôsledku by mali dokázať svoje problémy riešiť sami, v rámci komunity v ktorej žijú.

Charakteristické znaky komunitného plánovania sú:

- ⇒ Partnerstvo a dialóg
- ⇒ Zapojenie celej komunity do plánovacích procesov
- ⇒ Hľadanie nových a kreatívnych prístupov
- ⇒ Informovanosť a medializácia procesov aj výstupov
- ⇒ Procesy plánovania a ich výstupy
- ⇒ Spolupráca a koordinácia
- ⇒ Spoločenský konsenzus komunity

Je to nová forma a metóda koncepcnej práce, plánovania a riadenia rozvojových procesov v komunite, kde sa potreby a ciele generujú „zdola“ od ich budúcich prijímateľov, priamo ako aj prostredníctvom ich záujmových organizácií a združení. Tieto procesy môžu preto akceptovať miestne špecifiká a potreby danej komunity.

Postupy a techniky komunitného plánovania je možné aplikovať na všetky odvetvové oblasti verejného života, pretože slúžia k tomu, aby sa dotknuté cieľové skupiny a široká verejnosť mohli vyjadriť a aktívne zapojiť do prípravy podkladov pre strategické rozhodnutia oficiálnych orgánov komunity.



1.2 Čo sú sociálne služby

Komunitné plánovanie je jedna z metód sociálnej práce, pričom sociálne služby sú nástrojom jej realizácie resp. sociálnej politiky (Matoušek, 2001, 178 s.) Vo vzťahovom kontexte sú sociálne služby formou realizácie sociálnych rozvojových procesov.

Sociálne služby predstavujú špecializované činnosti, resp. súbory činností zameraných na prevenciu sociálneho vylúčenia, zabezpečujúce pomoc fyzickej osobe a rodine (návrh zákona o sociálnych službách).

Z hľadiska svojej štruktúry, zloženia a vonkajšieho prejavu sociálnych služieb ide o sústavu orgánov a sociálnych inštitúcií (spolu s ich materiálno-technickou, prevádzkovou, riadiacou, legislatívnou a personálnou infraštruktúrou), ktoré poskytujú sociálnu pomoc vo forme úkonov nahrádzajúcich v rôznej miere stratu sociálnej samostatnosti občanov. Ich základné zameranie smeruje do týchto oblastí:

- prevencia
- sociálne poradenstvo
- zabezpečenie nevyhnutných podmienok na uspokojenie základných životných potrieb
- pomoc pre občanov so zdravotným postihnutím a nepriaznivým zdravotným stavom
- pobytu a ubytovania
- podpora rodiny s deťmi.

Z hľadiska úrovne komunity miest a obcí vystupujú sociálne služby na rozdiel od ostatných nástrojov sociálnej pomoci (napr. sociálnych dávok) ako základný nástroj v systéme sociálnej pomoci a tvoria najrozsiahlejšie zastúpený vecný obsah sociálnej politiky obce. Takéto dominantné postavenie sociálnych služieb vyplýva zo skutočnosti, že práve služby majú vychádzať z potrieb a z možností tej - ktorej komunity obce a ich obyvateľov, ktoré sú špecifické a rôznorodé čo do svojho obsahu i foriem, a preto je ich existencia a ďalší rozvoj primárne riadený z komunitnej úrovne obecných samosprávnych orgánov.



Z uvedených dôvodov je aj samotný pojem „sociálne služby“ na komunitnej úrovni chápaný širšie než na legislatívnej, nakoľko v sebe zahŕňa aj tzv. súvisiace – komunitné služby.

V praxi a v živote komunity nie je možné striktno sociálne a komunitné služby od seba oddeliť. Ide napr. o sociálne bývanie, ako aj niektoré aktivity a opatrenia zamerané na výkon sociálno-právnej ochrany detí a sociálnej kurately.

1.3 Účastníci procesu komunitného plánovania

Jednou zo základných podmienok pre úspešný proces komunitného plánovania je zapojenie troch skupín účastníkov:

- ✓ zadávateľov sociálnych služieb
- ✓ poskytovateľov sociálnych služieb
- ✓ prijímateľov / užívateľov sociálnych služieb.

Zadávatelia sociálnych služieb sú tí, ktorým zákon ukladá zabezpečiť sociálne služby pre obyvateľov územia, ktoré spravujú. V systéme verejnej správy na Slovensku sú to obce a mestá. Poslanci mesta ako volení reprezentanti občanov majú povinnosť rozhodovať o smerovaní sociálnych služieb a pracovníci mestského úradu ich vykonávať. Je veľmi dôležité, aby mesto uznesením zastupiteľstva deklarovalo svoju vôľu plánovať a rozvíjať sociálne služby.

Poskytovateľom sociálnych služieb je fyzická osoba, podnikateľský subjekt, súkromná nezisková organizácia, organizácia zriadená obcou. Všetci poskytovatelia majú pri komunitnom plánovaní rovnaké postavenie, ich ciele a zámery majú rovnakú váhu.

Poskytovatelia zapojením sa do komunitného plánovania získajú možnosť podieľať sa na utváraní celkového systému sociálnych služieb, príležitosť presadzovať vlastné zámery a ciele, príležitosť na nadviazanie novej spolupráce, na získanie informácie o aktivitách, potrebách a trendoch v oblasti sociálnych služieb.



Užívateľ sociálnych služieb je človek v nepriaznivej sociálnej situácii, pre ktorého sú sociálne služby určené. Sú to rovnako tí, ktorí už služby dostávajú ako aj tí, ktorí na ne čakajú. Ciele a zámery užívateľov majú pri komunitnom plánovaní rovnakú váhu ako ciele a zámery zadávateľov a poskytovateľov, ak nechceme rovno povedať, že by mali mať prioritu. Vyhľadávanie, oslovovanie a zapájanie užívateľov do práce na komunitnom pláne je nenahraditeľná príležitosť ako získať informácie o potrebách jednotlivých sociálnych skupín, o kvalite poskytovaných služieb, ako objaviť existujúce medzery v ich ponuke a ako objaviť nové zdroje na uspokojovanie potrieb (napr. svojpomocné aktivity).

1.4 Použitá terminológia

Nepriaznivá sociálna situácia – je ohrozenie fyzickej osoby sociálnym vylúčením alebo obmedzenie jej schopnosti sa spoločensky začleniť a samostatne riešiť svoje problémy a to:

- a) z dôvodu, že nemá zabezpečené nevyhnutné podmienky na uspokojovanie základných životných potrieb,
- b) pre svoje životné návyky pre spôsob života,
- c) pre ťažké zdravotné postihnutie alebo nepriaznivý zdravotný stav,
- d) z dôvodu, dovŕšenia dôchodkového veku,
- e) pre výkon opatrovania fyzickej osoby, s ťažkým zdravotným postihnutím,
- f) pre ohrozenie správania iných fyzických osôb alebo
- g) z dôvodu, že sa stala obeťou obchodovania s ľuďmi.

Zabezpečenie nevyhnutných podmienok na uspokojovanie základných životných potrieb – je zabezpečenie ubytovania, stravy, nevyhnutného ošatenia, obuvi a nevyhnutnej základnej osobnej hygieny.

Krízová sociálna situácia – je ohrozenie života alebo zdravia fyzickej osoby alebo rodiny, ktoré vyžaduje bezodkladné riešenie sociálnou službou.



2 Sociálno-demografická analýza

Základná charakteristika

Poloha: najzápadnejšia časť Slovenska

Rozloha: 5994 ha

Počet obyvateľov: 5141 obyvateľov (k 20.8.2009)

Priemerný vek: 38 rokov



Gbely sa nachádzajú v najzápadnejšej časti Slovenska v hraničnej polohe voči Českej republike. Sú jedným z menších centier Záhoria a najmenším z troch miest Skalického okresu. Okresné centrum Skalica je vzdialené 21 kilometrov po cestnej komunikácii a 18 kilometrov železničnou dopravou, krajské mesto Trnava je vzdialené 67 km a hlavné mesto Bratislava 76 km a 72 km. Štátna hranica s Českou republikou prebieha stredom toku rieky Moravy. Kataster mesta Gbely je jedným z najväčších na Slovensku. Z okresu Skalica zaberajú Gbely šestinu jeho rozlohy.

Prírodné pomery sú dané polohou v nížinatej krajine. Povrch chotára sa plynulo, bez terénnych skokov či zlomov dvíha z plochej nivy rieky Moravy k vŕškom tvoriacim rozvodie voči prítokom rieky Moravy. V katastri mesta Gbely sa vyskytuje 5 druhov nerastných surovín, a to ropa, zemný plyn, lignit, štrkopiesky a tehliarske hliny. Gbelské ropnoplynové ložiská sú lokalitou najstaršej ťažby ropy na našom území /január 1914/, dnes sú však z veľkej časti vyčerpané.



Celková rozloha mesta je 5994 ha. Z hľadiska regionálnej samosprávy patrí do Trnavského vyššieho územnosprávneho celku (VÚC).

Mesto Gbely má dve mestské časti : časť Adamov a časť Cunín. Celková plocha lesov patriacich Gbelom je 2782,34 ha, vodnej plochy 129,01 ha, viníc, sadov a záhrad 102,1 ha a ornej pôdy 2497,63 ha. Nadmorská výška: od 154 m (hladina štrkovísk) po 255 m na Ostrom vrchu a 260,7 m v chotárnej časti Vinohrady.

2.1 Analýza demografickej situácie a prognóza demografického vývoja mesta Gbely

Prehľad počtu obyvateľov Mesta Gbely

1900	1910	1961	1991	2000	2001	2002	2003	2004	2005	2006	2007	2008
3053	3158	4661	5177	5268	5225	5175	5115	5105	5108	5089	5111	5134

Zdroj: MsÚ Gbely

V meste Gbely je k trvalému pobytu prihlásených k dnešnému dňu približne 5134 obyvateľov. Uvedená tabuľka nám ukazuje, že od roku 2000 do roku 2006 sa počet obyvateľov mesta Gbely plynulo znižoval, najmä v dôsledku prirodzeného úbytku. Od roku 2006 počet obyvateľov zrástol. Prognóza predpokladá, že do roku 2020 sa počet obyvateľov zvýši na 5550.

Predpoklady o vývoji počtu obyvateľov mesta Gbely vychádzajú z demografického potenciálu vlastného mesta a jeho zázemia, ako aj zo súčasných poznatkov o vývoji obyvateľstva a hospodárskej základni mesta. Okrem toho zohľadňujú všeobecné tendencie k stabilizácii prirodzeného prírastku obyvateľstva.



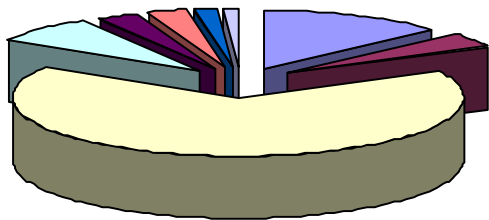
2.2 Veková štruktúra obyvateľstva mesta Gbely

Veková štruktúra obyvateľstva mesta Gbely

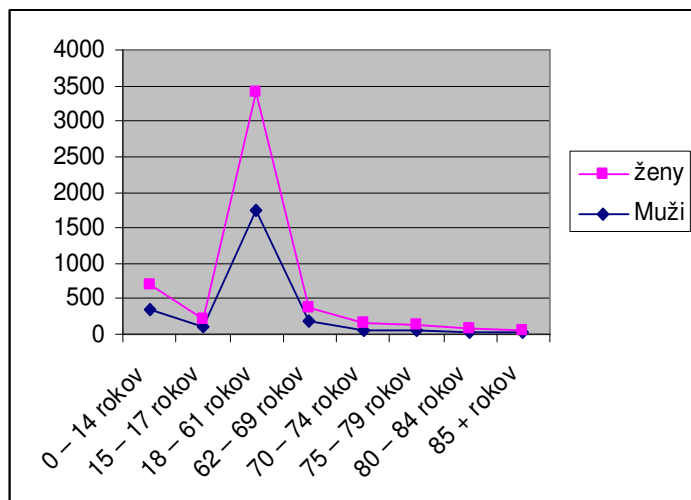
Vek	Muži	Ženy
0 – 14	360	325
15 – 17	107	111
18 – 61	1 736	1 676
62 – 69	185	204
70 – 74	64	93
75 – 79	46	94
80 – 84	23	65
85 +	15	37
	2 536	2 605
Spolu	5 141	

Zdroj: MsÚ Gbely

Veková štruktúra obyvateľstva mesta Gbely



0 – 14 rokov 15 – 17 rokov 18 – 61 rokov 62 – 69 rokov
70 – 74 rokov 75 – 79 rokov 80 – 84 rokov 85 + rokov

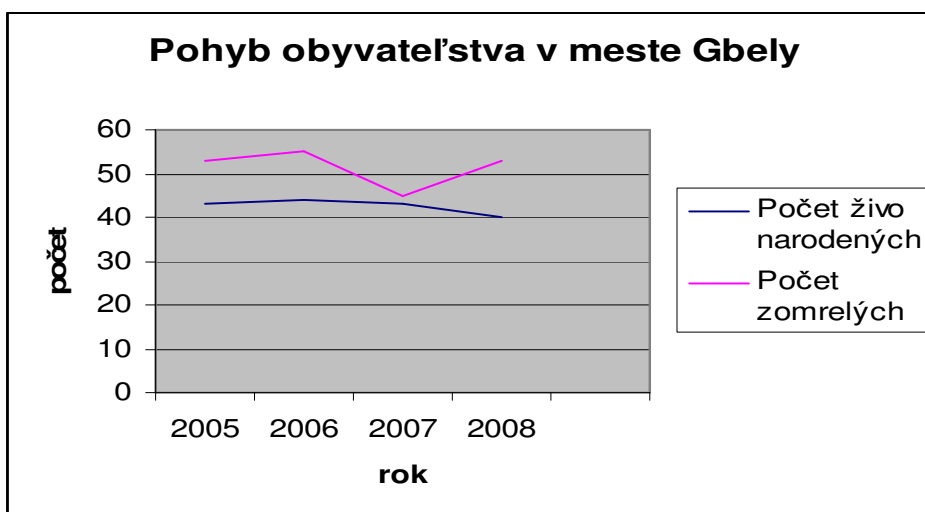




V súčasnosti má mesto Gbely ešte relatívne dobrú skladbu vekovej štruktúry obyvateľstva. Podiel predproduktívnej zložky obyvateľstva predstavuje 13,32 %, čo je ale menej ako celoslovenský priemer (18,9 %). Podiel obyvateľov v produktívnom veku 70,60 % je vyšší ako je celoslovenský priemer (62,2%). Podiel obyvateľov najstaršej vekovej skupiny 16,07 % je vyšší ako je celoslovenský priemer (8,9 %)

2.3 Pohyb obyvateľstva v meste Gbely

Pohyb obyvateľstva v meste Gbely



Údaj o počte živonarodených detí má v sledovanom období (od roku 2005) klesajúcu tendenciu, a počet zomretých má tendenciu stúpajúcu. Rozdiel medzi narodenými a zomretými tzv. prirodzený prírastok, sa pohybuje v záporných hodnotách – dochádza k prirodzenému úbytku obyvateľov.



rok	Prihlásení občania	Odhlásení občania	Celkový prírastok/úbytok
2005	86	95	-9
2006	45	57	-12
2007	69	45	24
2008	99	63	36

Celkový prírastok/úbytok mesta Gbely

Zdroj: MsÚ Gbely

Počet sobášov a rozvodov v meste Gbely

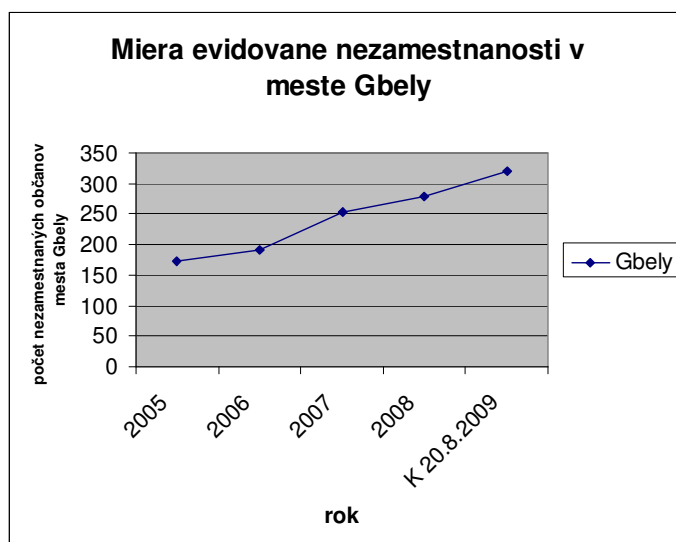
Rok	Rozvody	Sobáše
2005	17	35
2006	15	25
2007	14	26
2008	27	28

Zdroj: MsÚ Gbely

2.4 Miera evidovanej nezamestnanosti v meste Gbely a okrese Skalica

Rok	2005	2006	2007	2008	K 20.8.2009
Okres Skalica	2222	1582	1227	1581	-
Gbely	173	190	253	278	319

Zdroj: UPSVaR





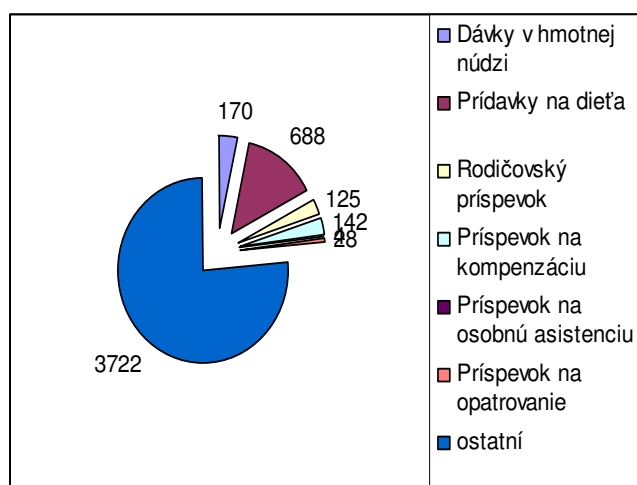
Miera evidovanej nezamestnanosti v meste Gbely k 20.8.2009 je 319 občanov. V ďalších mesiacoch miera evidovanej nezamestnanosti pravdepodobne v dôsledku dopadu ekonomickej krízy bude narastať.

2.5 Počet poberateľov sociálnych dávok v meste Gbely

Počet poberateľov sociálnych dávok v meste Gbely

Počet poberateľov sociálnych dávok	k 20.8.2009
Počet poberateľov dávok v hmotnej núdzi	170
Počet poberateľov prídavku na dieťa	688
Počet poberateľov rodičovského príspevku	125
Počet poberateľov peňažných príspevkov na kompenzáciu z toho:	142
príspevok na diétne stravovanie	35
Príspevok na hygienu a ošatenie	65
Príspevok na prevádzku osob. mot. vozidla	42
Príspevok na osobnú asistenciu	4
Príspevok na opatrovanie	28

Zdroj: UPSVaR



Dávka v hmotnej núdzi je štátna dávka. Patrí občanovi v hmotnej núdzi a fyzickým osobám, ktoré sa s občanom spoločne posudzujú, na zabezpečenie základných životných podmienok a to, ak príjmy spoločne posudzovaných osôb nedosahujú sumu ustanovenú zákonom, nemožnosť občana zabezpečiť alebo zvýšiť si príjem vlastným pričinením, nemožnosť zabezpečiť si základné životné podmienky vlastným majetkom, uplatnenie si zákonných nárokov. V meste Gbely k 20.8.2009 poberá dávky v hmotnej núdzi 170 občanov. Počet poberateľov dávok v hmotnej núdzi predstavuje 3,31 % z celkového počtu obyvateľov mesta. Uvedený stav má stúpajúcu tendenciu. .

Úrad práce, sociálnych vecí a rodiny Senica pracovisko Holíč vypláca štátne sociálne dávky, príspevok na pohreb a sociálne dávky oprávneným osobám s trvalým pobytom v meste Gbely. Ide o dávky financované zo štátneho rozpočtu, prostredníctvom ktorých sa štát priamo podieľa na riešení niektorých životných situácií.



Ide o nasledovné dávky:

- ⇒ príspevok pri narodení dieťaťa,
- ⇒ príplatok k príspevku pri narodení dieťaťa,
- ⇒ príspevok rodičom, ktorým sa súčasne narodili tri deti alebo viac detí, alebo ktorým sa v priebehu dvoch rokov narodili opakovane dvojčatá alebo viac detí súčasne,
- ⇒ prídavok na dieťa,
- ⇒ rodičovský príspevok,
- ⇒ príspevok na pohreb,
- ⇒ príspevky na podporu náhradnej starostlivosti dieťa.

Takmer 2,4 % z celkového počtu obyvateľov mesta poberá rodičovský príspevok a 13,4 % z celkového počtu obyvateľov mesta Gbely poberá rodinné prídavky 3,38 % občanov mesta Gbely sú poberateľmi príspevkov na kompenzáciu sociálnych dôsledkov zdravotného postihnutia.

2.6 Údaje o poskytovaní príspevku na dopravu, úpravu a obnovu rodinných pomerov a tvorbu úspor

V zmysle zákona č. 305/2005 Z.z. o sociálnoprávnej ochrane detí a o sociálnoprávnej kuratele v znení zmien a doplnkov mesto Gbely vytvára úspory na úpravu a zachovanie vzťahov medzi dieťaťom a rodičom, alebo osobou, ktorá sa osobne stará o dieťa, ktorým bolo dieťa odňaté zo starostlivosti súdom a umiestnenie do detského domova, príspevok na dopravu do detského domova, v ktorom je dieťa umiestnené. Tvorba úspor sa začína po uplynutí doby jedného roka od nariadenia ústavnej starostlivosti v detskom domove. Príspevok na tvorbu úspor sa poukazuje na vkladnú knižku, ktorú v prospech dieťaťa zriadi jeho súdom ustanovený majetkový opatrovník. K 20.8.2009 je Mesto Gbely povinné sporiť pre 3 deti, ktoré sú umiestnené na základe rozhodnutia okresný súdom.



3. Analýza poskytovateľov

3.1 Dom pokojnej staroby n.o. Gbely, prof. Čarského 291, Gbely

V našom meste poskytuje sociálne služby nezisková organizácia Dom pokojnej staroby Gbely.

Dom pokojnej staroby n.o. Gbely, Prof. Čarského 291, 908 45 Gbely	
Forma sociálnej služby	Pobytová
kapacita	100 klientov
zriaďovateľ	Mesto Gbely
Rozsah služieb	Pomoc pri odkázanosti na pomoc inej osoby, sociálne poradenstvo, sociálna rehabilitácia, ošetrovateľská starostlivosť, ubytovanie, stravovanie, upratovanie, pranie, žehlenie a údržba bielizne a šatstva, osobné vybavenie, podmienky na úschovu cenných vecí, záujmová činnosť

a) vyhodnotenie materiálno-technického vybavenia:

Dom pokojnej staroby n.o. Gbely tvoria 2 sociálne zariadenia vzdialené od seba 150 m. Všetky obytné miestnosti klientov sú vybavené nábytkom (vál'andy, nočné stolíky, skrine, stolíky a stoličky, závesné police). Ležiaci klienti majú k dispozícii polohovateľné postele a potrebné nábytkové vybavenie. V každom sociálnom zariadení sú spoločenské miestnosti, ktoré sú vybavené televíznym prijímačom a spoločenským nábytkom. Jednotlivé pracoviská sú pre zamestnancov vybavené nábytkom a PC technikou na požadovanej úrovni,.



Stravovacia prevádzka je vybavená nerezovým zariadením – sporáky, konvektormat, ohrievač jedla, tanierov, umývačka na riady, chladničky, mrazničky, nerezové nástroje, miešač cesta, trojručný na pečenie, dostatočné skladové priestory, klimatizácia a ostatné potrebné zariadenie pre riadny chod kuchyne. Strava pre klientov sa podáva pre všetkých naraz formou obsluhy v jedálni, pre imobilných klientov sa strava podáva priamo v izbách.

Práčovňa je vybavená dostatočným množstvom pračiek, žehličiek a sušičiek. Pravidelne sa v zariadení konajú bohoslužby. Vo voľnom čase je pre klientov organizovaná kultúrna a spoločenská činnosť v zariadení alebo v upravených priestoroch záhrady a letného altánku.

b) vzdelanostná štruktúra zamestnancov:

Celkový počet zamestnancov k 31.7.2009 je 52. V tomto roku si vzdelanie vo vysokoškolskom smere dopĺňajú 4 pracovníci. Stav pracovníkov je naplnený k počtu prijímateľov sociálnej služby v zmysle zákona o sociálnych službách. Jednotlivé úseky spĺňajú požadované vzdelanie a ich počty sú nasledovne:

úsek	Počet zamestnancov
Úsek THP	6 pracovníkov
Prevádzkový úsek	10 pracovníkov
Zdravotný úsek	30 pracovníkov
Úsek stravovacej prevádzky	6 pracovníkov

3.2 Mesto Gbely, Námestie slobody 1261, Gbely

Mesto Gbely realizuje sociálnu pomoc prostredníctvom Mestského úradu Gbely.

a) Počet a vzdelanostná štruktúra zamestnancov pre sociálnych vecí:

Celkový počet 1 zamestnanec s vysokoškolským vzdelaním



Prehľad agendy referenta sociálnych vecí Mestského úradu Gbely:

- odľahčovacia služba
- posudková činnosť na účely odkázanosti na sociálnu službu (lekárska a sociálna)
- poskytovanie jednorazovej dávky v hmotnej núdzi
- dotácie zo štátneho rozpočtu pre deti z rodín v hmotnej núdzi na školské potreby a stravu
- výkon osobitného príjemcu výplaty rodinných prídavkov
- výkon opatrení sociálno-právnej ochrany detí a mládeže
- poskytovanie sociálneho poradenstva
- vyhľadávanie občanov, ktorí potrebujú pomoc
- podpora seniorov – jubilantov a bezplatných darcov krvi
- organizovanie voľno časových aktivít pre zdravotne postihnuté deti
- príprava podkladov do sociálnej komisie
- práca s marginalizovanými občanmi
- spolupráca s DPS n.o. Gbely, ZŠsMŠ, ŠZŠ

3.3 Opatrovateľská služba v meste Gbely

Opatrovateľská služba v meste Gbely	
Forma sociálnej služby	Terénna
Zriaďovateľ	Mesto Gbely
Prenesený výkon	Dom pokojnej staroby n.o. Gbely
Počet opatrovateliek	7 opatrovateliek
Počet občanov poberateľov soc. služby	19 občanov mesta
Úhrada	1 €/hodina
Rozsah služieb	Pomoc pri úkonoch sebaobsluhy, starostlivosť o domácnosť, základné sociálne aktivity, dohľad.



3.4 Jedáleň pre dôchodcov

Jedáleň pre dôchodcov	
Forma sociálnej služby	Podporná sociálna služba
Zriaďovateľ	Mesto Gbely
Počet klientov	116
Rozsah služby	Stravovanie v jedálni alebo donáška stravy do domácnosti

3.5 Chránené pracovisko, Nám. Slobody 1261, Gbely

Chránené pracovisko – kamerový systém	
Počet zamestnancov	2 pracovníci s ťažkým zdravotným postihnutím nad 70 %
Predmet činnosti	Operátor videoaparatury – kamerový systém

Chránené pracovisko - kamerový systém Mesta Gbely vzniklo k 1.4.2008. Mesto Gbely na základe viacerých sťažností občanov ako i rôznych spáchaných priestupkov rozhodlo vybudovať v meste monitorovací kamerový systém, ktorý je perspektívne využiteľný v podmienkach mesta Gbely. Svojou technickou úrovňou poskytuje možnosti uplatnenia prvkov trestno-represívnej, ale zároveň preventívnej politiky.

3.6 Dobrovoľné spoločenské organizácie pôsobiace v meste Gbely v sociálnej oblasti

Miestna organizácia Jednoty dôchodcov Slovenka

Základná organizácia Slovenského zväzu telesne postihnutých

Klub dôchodcov Gbely

Pri Mestskom zastupiteľstve v Gbeloch pôsobí ako poradný a iniciatívny orgán pre sociálnu oblasť a zdravotníctvo Komisia pre zdravotníctvo a sociálne vecí. Komisia má 10 členov, z toho 2 sú poslanci Mestského zastupiteľstva v Gbeloch.



4. Analýza požiadaviek prijímateľov sociálnej služby

Jedným z najdôležitejších krokov komunitného plánovania je analýza požiadaviek prijímateľov – obyvateľov mesta.

Určujú sa na základe dvoch rozdielnych súborov dát. Prvým súborom dát sú štatistické údaje o obyvateľstve, ktoré nám hovoria v akej miere sú v populácii zastúpení obyvatelia, ktorí sú prijímateľmi sociálnych služieb napr. seniori, občania so zdravotným postihnutím a pod. Pomocnou normatívom požiadaviek ukazujú, aký podiel osôb konkrétnej cieľovej skupiny budú potrebovať danú službu. Požiadavky takto vypočítané majú však len pravdepodobný charakter, preto sa využíva aj analýza druhej skupiny dát – prieskum požiadaviek priamo od obyvateľov.

Požiadavky prijímateľov sociálnych služieb sme analyzovali podľa informácií a skúseností, ktoré máme k dispozícii z praktického výkonu práce sociálneho pracovníka, ktorý sa denne stretáva s prijímateľmi alebo potenciálnymi prijímateľmi sociálnych služieb.

4.1 Požiadavky obyvateľov starších ako 65 rokov

Starnutie populácie a zvyšujúci sa počet seniorov bude vytvárať zvýšený dopyt po službách pre obyvateľov starších ako 65 rokov. Z praxe je zrejmé, že požiadavky seniorov na umiestnenie do zariadenia pre seniorov nie je možné okamžite plniť. Problematické je umiestňovanie seniorov s ťažkým zdravotným postihnutím pripútaných na lôžko. Zariadenie pre seniorov ich nemôže prijímať, pretože nemá dostatočné priestorové kapacity pre imobilných klientov vyžadujúcich 24 hodinovú opateru. Občania mesta Gbely majú záujem o umiestnenie – v zariadení vo svojom meste.

Ďalšou dôležitou skutočnosťou je legislatíva – zákon o sociálnych službách, v zmysle ktorého je mesto od 1. januára 2013 povinné umiestniť občana do zariadenia sociálnych služieb v lehote do 60 dní odo dňa podania žiadostí.

Preto je potrebné rozširovať dostatočné kapacity v zariadení sociálnych služieb pre seniorov aj z hľadiska dodržiavania zákonom stanovených lehôt.



Okrem tohto v každom regióne chýba sociálne zariadenie pre dlhodobo ležiacich pacientov.

Chýbajúce sociálne zariadenie a služby pre seniorov:

- ⇒ rekonštrukcia a prístavba súčasného sociálneho zariadenia DPS n.o. Gbely
- ⇒ podpora terénnych sociálnych služieb – opatrovateľská služba, jedáleň, práčovňa
- ⇒ sociálne zariadenie pre dlhodobo ležiacich pacientov

4.2 Požiadavky zdravotne postihnutých občanov

V meste Gbely sú dve sociálne zariadenia pre občanov so zdravotným postihnutím s celkovou kapacitou 100 klientov. Ide o kombinované zariadenie a to: zariadenia pre seniorov a zariadenia sociálnych služieb Dom pokojnej staroby n.o. Gbely.

Pre zdravotne postihnutých občanov sú dostupné aj terénne služby – opatrovateľská služba, spoločné stravovanie. Väčšina zdravotne postihnutých občanov je registrovaných v základnej organizácii Zdravotne postihnutých občanov, ktorá pôsobí najmä v oblasti poradenstva, prevencie a organizovanie kultúrnych, športových podujatí.

Pre zdravotne postihnutých občanov sú vybudované v meste Gbely bezbariérové vstupy do budov. Ide o vstup do Zdravotného strediska, na mestský úrad, do domu kultúry, Základnej školy s materskou školou Gbely.

Riziko chudoby a sociálneho vylúčenia je u ľudí so zdravotným postihnutím spojené najmä s obmedzeným prístupom k vzdelaniu a zamestnaniu, ale tiež so zvýšenými nákladmi na starostlivosť o zdravotne postihnutého. Týka sa to ako samostatných ľudí so zdravotným postihnutím, tak aj osôb, ktoré sa o ne starajú.

Chýbajúce sociálne služby pre ľudí so zdravotným postihnutím

- ⇒ odborné poradenstvo pre rodiny s dieťaťom so zdravotným postihnutím,



- ⇒ terénne odľahčovacie služby pre rodiny, ktoré sa starajú o člena so zdravotným postihnutím (v rozsahu niekoľko hodín až niekoľko týždňov s cieľom zabezpečiť regeneráciu síl rodiny),
- ⇒ monitorovací a signalizačný systém privolania pomoci
- ⇒ agentúra podporovaného zamestnávania ľudí so zdravotným postihnutím (vyhľadávanie zamestnávateľov, chránené dielne)

4.3 Rodina s deťmi v ohrození

V meste Gbely nie sú k dispozícii zariadenie sociálnych služieb na podporu rodiny s deťmi (zariadenie dočasnej starostlivosti o deti a nízkoprahové denné centrum pre deti a rodinu), ani zariadenia na výkon sociálnoprávnej ochrany detí a sociálnej kuratele (detský domov, krízové stredisko).

V roku 2008 bolo v rámci sociálnej pomoci poskytnuté 30 rodinám v hmotnej núdzi jednorázové dávky, ÚPSVaR vyplatil 688 deťom rodinné prídavky. K dnešnému dňu je v detských domovoch umiestnených 8 detí. Mesto Gbely spolupracuje s ÚPSVaR pracovisko Holíč, ktorý vytvoril systém sanácie pôvodného rodinného prostredia. Sieť rodín, ktoré riešia nielen okamžitú situáciu dieťaťa, ale poskytujú aj náhradné rodinné prostredie pre dieťa na dlhší čas.

Mesto Gbely v minulosti vybuodovalo 16 sociálnych bytov. I napriek tomuto situácia mladých rodín s malými deťmi komplikuje nedostatok cenovo prístupných bytov a vysoké výdavky na zabezpečenie výchovy a starostlivosti o deti.

Chýbajúce sociálne zariadenia pre rodiny s deťmi:

- ⇒ nájomné byty bežného štandardu pre mladé rodiny



4.4 Občania v núdzi a neprispôsobiví

Do tejto sociálnej skupiny patria:

- občania v hmotnej núdzi
- bezdomovci
- Rómovia

Občania v hmotnej núdzi – tvoria najmä dlhodobo nezamestnaní ľudia s obmedzenými finančnými príjmami a ľudia, ktorí vzhľadom k finančnej situácii prišli o bývanie alebo prestali platiť nájomné a stali sa neplatičmi.

Podiel poberateľov sociálnych dávok v hmotnej núdzi na celkovej počte obyvateľov v meste Gbely sa pohybuje v rozpätí 3 – 4 %. Časť obyvateľov mesta si vzhľadom na svoju vzdelanosť, kultúrnu a sociálnu úroveň nedokáže bežnými postupmi a spôsobmi zabezpečiť primerané životné podmienky, pričom najväčšiu časť ich výdavkov tvoria náklady na bývanie. Bez vonkajšej pomoci sa títo obyvatelia môžu dostať do kategórie marginalizovaných skupín, kde im hrozí až úplné sociálne vylúčenie.

Chýbajúce sociálne služby pre občanov v hmotnej núdzi a neprispôsobivých:

- ⇒ Nedostatok starostlivosti a poskytovania sociálnych služieb pre občanov v núdzi
zvýšenie intenzívnej práce s osobami v núdzi a v kríze, poskytovania terénnych služieb, sociálneho poradenstva a prevencie.
- ⇒ Zvýšenie programov a projektov zameraných na osvetovú prácu.

Bezdomovci – patria medzi najzraniteľnejšie sociálne skupiny. Slovensko nemá právne definovaný pojem „bezdomovec“ a všeobecne sa tento pojem používa v súvislosti s ľuďmi bez akéhokoľvek bývania, ľuďmi žijúcimi na ulici. K najväznejším faktorom, ktoré ovplyvňujú vznik bezdomovectva, možno zaradiť výkon trestu odňatia slobody, najmä dlhodobý výkon trestu, odchod z detského domova, domáce násilie, vylúčenie zo školy, rodinné problémy, drogová závislosť, choroba, nízka úroveň kvalifikácie, strata zamestnania a dlhodobá nezamestnanosť.



Rómovia – sociálne najslabšou skupinou obyvateľstva sú Rómovia. Rómska populácia sa výrazne odlišuje od majoritnej populácie. Má svoje špecifiká, medzi ktoré patria:

- ❖ odlišné reprodukčné správanie – cca dvojnásobná pôrodnosť v porovnaní s ostatnou populáciou,
- ❖ rómska populácia je mladšia a pomalšie starne – vysoký podiel detskej zložky a nízky podiel obyvateľstva nad 60 rokov.

Zlepšenie a postavenie Rómov v spoločnosti sa odvíja od ich vzdelanostnej úrovne, čo je dlhodobý proces realizovateľný len za účasti Rómov, ich rodín a komunit, v ktorých žijú. Mesto Gbely realizuje vyrovnávacie opatrenia s cieľom prekonať sociálno-kultúrne bariéry a umožniť občanom zo sociálne znevýhodneného prostredia prístup k vzdelaniu (poskytovanie dotácií na stravu a školské potreby, oslobodenie od poplatkov v školských zariadeniach).

Chýbajúce sociálne služby pre Rómov:

- ⇒ predpríprava detí do MŠ a ZŠ
- ⇒ dodržiavanie povinnej školskej dochádzky
- ⇒ podpora voľno-časových aktivít detí a dospelých.

Drogovo závislí – nielen na Slovensku, ale i v našom meste neustále narastá počet osôb, ktorých priemerný vek sa znižuje, ktoré experimentujú s návykovými látkami, zneužívajú ich, alebo sú od nich závislé. Zvyšuje sa počet odhalených a stíhaných trestných činov, nedovolenej výroby, prechovávanía a distribúcie drog. Návykové látky poškodzujú zdravie a kvalitu života nielen ich užívateľom, ale aj ich najbližším.



5. Ciele a priority rozvoja sociálnych služieb

Komunitný plán sociálnych služieb vychádza z národných priorít rozvoja sociálnych služieb, ktoré vydalo Ministerstvo práce, sociálnych vecí a rodiny Slovenskej republiky v júni 2009. Národné priority sú vypracované v súlade so zákonom o sociálnych službách na obdobie do roku 2014.

Národné priority rozvoja sociálnych služieb od roku 2013

1. Podpora zotrvania klienta v prirodzenom prostredí rozvojom terénnych sociálnych služieb a programov.
2. Rozvoj ambulantných sociálnych služieb a pobytových sociálnych služieb v zariadení s týždenným pobytom.
3. Zvýšenie kvality a humanizácia poskytovaných sociálnych služieb prostredníctvom rekonštrukcie, rozširovania, modernizácie a budovania zariadení sociálnych služieb
4. Vzdelávanie zamestnancov v oblasti sociálnych služieb

5.1 Ciele a priority rozvoja sociálnych služieb v meste Gbely

- ❖ **podpora terénnych sociálnych služieb – opatrovateľská služba, jedáleň, práčovňa,**
- ❖ **rekonštrukcia a prístavba Domu pokojnej staroby n.o. Gbely,**
- ❖ **sociálne zariadenie pre dlhodobo ležiacich pacientov,**
- ❖ **predpríprava rómskych detí do MŠ a ZŠ,**
- ❖ **odrážanie povinnej školskej dochádzky u rómskych detí,**
- ❖ **využívanie voľno-časových aktivít detí a dospelých pre rómske deti,**
- ❖ **nájomné byty bežného štandardu pre mladé rodiny,**
- ❖ **odborné poradenstvo pre rodiny s dieťaťom so zdravotným postihnutím,**



- ❖ **terénne odľahčovacie služby pre rodiny, ktoré sa starajú o člena so zdravotným postihnutím (v rozsahu niekoľko hodín až niekoľko týždňom s cieľom zabezpečiť regeneráciu síl rodiny),**
- ❖ **monitorovací a signalizačný systém privolanie pomoci,**
- ❖ **agentúra podporovaného zamestnávania ľudí so zdravotným postihnutím (vyhľadávanie zamestnávateľov, chránené dielne),**
- ❖ **osveta s protidrogovou tematikou, vytváranie priestoru na resocializáciu drogovovo závislých občanov,**
- ❖ **podpora jednotlivcov a rodín nachádzajúcich sa v hmotnej núdzi, seniorov a občanov v nepriaznivej a v krízovej sociálnej situácii,**
- ❖ **podpora prehĺbovania kvalifikácie a celoživotného vzdelávania zamestnancov v sociálnych službách.**



5.2 Analýza SWOT v oblasti sociálnych služieb v meste Gbely

Analýza SWOT v meste Gbely pre oblasť sociálnych služieb	
Silné stránky	Slabé stránky
Seniori	Seniori
<ul style="list-style-type: none">➤ DPS n.o. Gbely – kombinované zariadenie (DD, DSS)➤ Opatrovateľská služba, spoločné stravovanie➤ Aktivity seniorov v kultúrnej, oddychovej, spoločenskej a športovej oblasti	<ul style="list-style-type: none">➤ Malý záujem občanov o terénne sociálne služby - opatrovateľská služba, jedáleň, práčovňa➤ Rekonštrukcia a prístavba DPS n.o. Gbely➤ Nedostatok lôžok pre dlhodobo ležiacich pacientov

Analýza SWOT v meste Gbely pre oblasť sociálnych služieb	
Silné stránky	Slabé stránky
Zdravotne postihnutí občania	Zdravotne postihnutí občania
<ul style="list-style-type: none">➤ DSS pre zdravotne postihnutých občanov➤ Opatrovateľská služba➤ Spoločné stravovanie➤ Základná organizácia ZŤP➤ Projekt chránené pracovisko – kamerový systém➤ Bezbariérové vstupy do verejných budov➤ Kultúrne akcie pre občanov ZŤP➤ Kultúrne a športové akcie pre zdravotne postihnuté deti	<ul style="list-style-type: none">➤ Chýbajúce odborné poradenstvo pre rodiny s dieťaťom so zdravotným postihnutím➤ Nízky záujem rodín o terénne odľahčovacie služby➤ Integrácia zdravotne postihnutých detí do ZŠsMŠ➤ Nízky počet asistentov učiteľov pre integrované deti



Analýza SWOT v meste		pre oblasť sociálnych služieb Gbely	
Silné stránky		Slabé stránky	
Rodiny s deťmi v ohrození		Rodiny s deťmi v ohrození	
<ul style="list-style-type: none">➤ Činnosť referenta sociálnych vecí v MsÚ Gbely v súlade s legislatívnym rámcom➤ Poskytovanie finančných prostriedkov na tvorbu úspor pre deti v detských domovoch➤ Výstavba nájomných bytov		<ul style="list-style-type: none">➤ Nedostatočná kapacita nájomných bytov pre mladé rodiny➤ Narastajúci počet nefunkčných rodín – problémové deti, dochádzanie za prácou mimo mesta	

Analýza SWOT v meste		pre oblasť sociálnych služieb Gbely	
Silné stránky		Slabé stránky	
Občania v núdzi neprispôsobiví		Občania v núdzi neprispôsobiví	
<ul style="list-style-type: none">➤ Mesto poskytuje pomoc občanom v núdzi		<ul style="list-style-type: none">➤ Znížený dopyt občanov v núdzi po sociálnych službách➤ Nízky záujem občanov o terénne služby, sociálne poradenstvo	



Analýza SWOT v meste	pre oblasť sociálnych služieb Gbely
<i>Silné stránky</i>	<i>Slabé stránky</i>
<i>Marginalizované rómske komunity</i>	<i>Marginalizované rómske komunity</i>
<ul style="list-style-type: none">➤ <i>Mesto poskytuje pomoc občanom v núdzi</i>	<ul style="list-style-type: none">➤ <i>Nízky počet rómskych detí v materskej škole</i>➤ <i>Nevyužívanie prístupných voľnočasových aktivít rómskych detí a dospelých</i>

Analýza SWOT v meste	pre oblasť sociálnych služieb Gbely
<i>Príležitosti</i>	<i>Ohrozenia</i>
<ul style="list-style-type: none">➤ <i>Celoživotné vzdelávanie pracovníkov sociálnych služieb</i>➤ <i>Získavanie finančných prostriedkov z grantov</i>➤ <i>Vypracovanie komunitného plánu sociálnych služieb</i>	<ul style="list-style-type: none">➤ <i>Väčší dopyt po sociálnych službách</i>➤ <i>Zvyšujúca nezamestnanosť, čo spôsobí nárast sociálno-patologických javov</i>➤ <i>Syndróm vyhorenie u sociálnych pracovníkov</i>



6. Časový plán realizácie komunitného plánu sociálnych služieb

Do roku 2013 sú prioritou najmä investičné akcie Rekonštrukcia a prístavba Domu pokojnej staroby n.o. Gbely s využitím finančných prostriedkov z grantových programov a štrukturálnych fondov. Väčšina ostatných opatrení sa už priebežne vykonáva a je programovo zahrnutá v rozpočte Mesta Gbely r. 2009 a vo viacročnom rozpočte r. 2010-2011. Niektoré opatrenia a aktivity sú realizované z prostriedkov získaných z projektov.

7. Prijatie, monitorovanie a úpravy komunitného plánu

Strategické plánovanie mesta je nepretržitý proces zabezpečenia rovnováhy medzi cieľmi a možnosťami mesta v neustále sa meniacom prostredí. Účelom strategického plánovania je stanoviť ciele a spôsoby ich dosiahnutia. Strategické plánovanie je tvorivá skupinová činnosť založená na vzájomnej spolupráci a hľadaní optimálnych riešení.

Proces strategického plánovania riadi manažment mesta, ktorý má celkový prehľad o vnútornom stave mesta a jeho väzbách na vonkajšie prostredie..

Medzi kľúčové úlohy manažmentu mesta bude patriť:

- ⇒ realizovať projekty, ktoré prinesú pre mesto želaný efekt a budú trvalo udržateľné,
- ⇒ vyčleniť z rozpočtu mesta finančné prostriedky potrebné na realizáciu navrhnutých aktivít,
- ⇒ podporovať spoluprácu hlavných aktérov rozvoja mesta a koordinovať ich aktivity,
- ⇒ pravidelne monitorovať aktivity a vyhodnocovať plnenie akčného plánu na základe vopred stanovených merateľných ukazovateľov.

Vypracovaný Komunitný plán pre roky 2009 – 2013 vstúpi do platnosti v deň, keď bude schválený väčšinou poslancov na zasadnutí Mestského zastupiteľstva.

Komunitný plán je dynamický dokument, ktorý v prípade radikálnej zmeny vnútorných pomerov v meste alebo vonkajších pomerov v okrese, regióne, štáte môže byť redukovaný alebo rozširovaný so zachovaním definovaného strategického cieľa.



Komunitný plán sociálnych služieb Mesta Gbely

Úpravy a zmeny Komunitného plánu sú v kompetencii poslancov MsZ. Navrhnuté zmeny a úpravy vstúpia do platnosti po schválení väčšinou poslancov Mestského zastupiteľstva.

V Gbeloch 24. augusta 2009

Ing. Jozef Hazlinger
Primátor mesta Gbely